

Anexo I

Informe anual 2023

Balance de las cifras de siniestralidad vial 2023

14 de octubre de 2024

Objetivo

El presente documento tiene como objetivo el análisis de la **siniestralidad mortal** en vías urbanas e interurbanas durante el **año 2023** .



Siniestros con víctimas, personas fallecidas y hospitalizadas



101.306

siniestros con víctimas

1.806

personas fallecidas

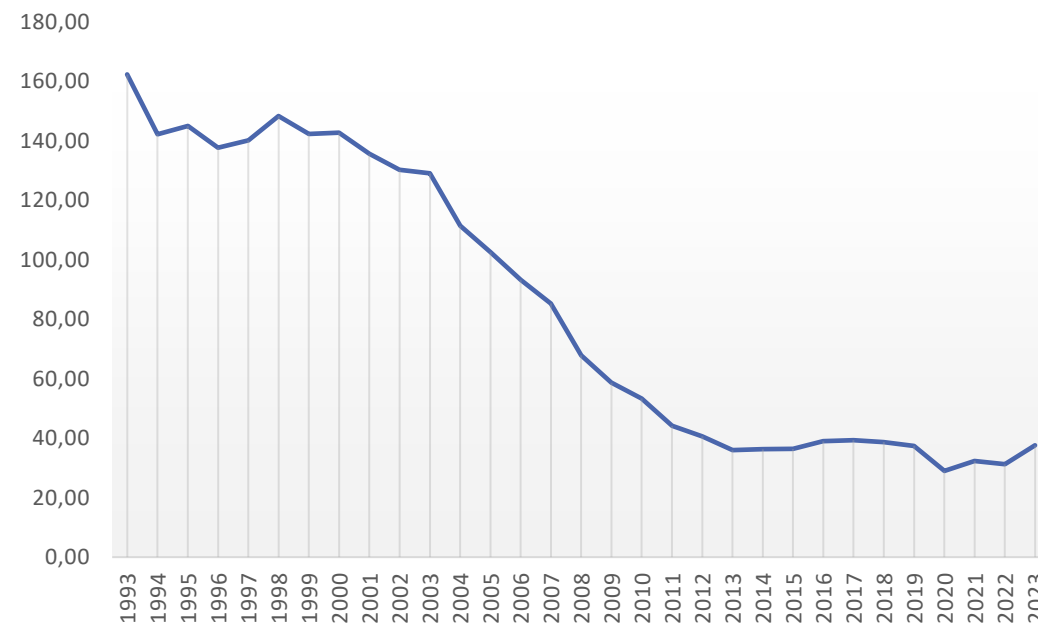
9.265

personas hospitalizadas

Respecto a 2022:

- *Aumentan los siniestros con víctimas (+3%)
- *Aumentan las personas fallecidas (+3%)
- *Aumentan las personas hospitalizadas (+9%)

Evolución de la tasa de personas fallecidas por millón de habitantes



Respecto a 2019:

- *Disminuyen los siniestros con víctimas (-3%)
- *Aumentan las personas fallecidas (+3%)
- *Aumentan las personas hospitalizadas (+8%)

Siniestros con víctimas, personas fallecidas y hospitalizadas en vías interurbanas



35.330

siniestros con víctimas

1.288

personas fallecidas

4.345

personas hospitalizadas

Respecto a 2022:

- *Aumentan los siniestros con víctimas (+6%)
- *Aumentan las personas fallecidas (+1%)
- *Aumentan las personas hospitalizadas (+12%)

Respecto a 2019:

- *Disminuyen los siniestros con víctimas (-5%)
- *Aumentan las personas fallecidas (+4%)
- *Aumentan las personas hospitalizadas (+1%)

Siniestros con víctimas, personas fallecidas y hospitalizadas en vías urbanas



65.976

siniestros con víctimas

518

personas fallecidas

4.920

personas hospitalizadas

Respecto a 2022:

- *Aumentan los siniestros con víctimas (+2%)
- *Aumentan las personas fallecidas (+10%)
- *Aumentan las personas hospitalizadas (+7%)

Respecto a 2019:

- *Disminuyen los siniestros con víctimas (-1%)
- *Se mantienen las personas fallecidas (+0%)
- *Aumentan las personas hospitalizadas (+14%)

Siniestros de tráfico con víctimas, personas fallecidas y personas hospitalizadas

En comparación con otros países europeos, España, se sitúa como el noveno país con menor tasa de personas fallecidas por millón de habitantes, con 38 fallecidos por millón de habitantes.

País	Tasa de fallecimientos
Suecia	22
Malta	26
Dinamarca	27
Alemania	34
Finlandia	35
Irlanda	35
Países Bajos	35
Chipre	37
España	38
Eslovenia	39
Luxemburgo	39
Austria	43
Bélgica	43
Estonia	43
República Checa	46
Francia	48
Hungría	49
Eslovaquia	52
Italia	52
Polonia	52
Lituania	56
Grecia	60
Portugal	61
Croacia	71
Letonia	76
Romania	81
Bulgaria	82
UE-27	46

Tasa de personas fallecidas por millón de habitantes en países de la Unión Europea en 2023. (Datos provisionales).

Víctimas mortales por tipo de vía

71%

del total de las personas
fallecidas en vías
interurbanas

+1% respecto 2022

(15 personas más)

+4% respecto 2019

(52 personas más)

29%

del total de las personas
fallecidas en vías
urbanas

+10% respecto 2022

(45 personas más)

= % respecto 2019

(1 persona menos)

Comparación del número de personas fallecidas según tipo de vía

		2019	2020	2021	2022	2023
Vías interurbanas	Autopista	91	65	81	99	92
	Autovía	249	159	235	248	253
	Resto de vías interurbanas	896	751	800	926	943
	Subtotal	1.236	975	1.116	1.273	1.288
Vías urbanas		519	395	417	473	518
Total		1.755	1.370	1.533	1.746	1.806

		Dif. 23/22	Dif. 23/19	Dist. 2023
Vías interurbanas	Autopista	-7	1	5%
	Autovía	2%	2%	14%
	Resto de vías interurbanas	2%	5%	52%
	Subtotal	1%	4%	71%
Vías urbanas		10%	0%	29%
Total		3%	3%	100%

(1) Las diferencias se han calculado en % cuando el número de efectivos es mayor de 100 y en valores absolutos cuando el número es inferior a 100.

Heridos hospitalizados por tipo de vía

47%

del total de los

heridos hospitalizados en
vías interurbanas

+12% respecto 2022

(453 personas más)

+1% respecto 2019

(42 personas más)

53%

del total de los

heridos hospitalizados en
vías urbanas

+7% respecto 2022

(310 personas más)

+14% respecto 2019

(610 personas más)

Comparación del número de heridos hospitalizados según tipo de vía

		2019	2020	2021	2022	2023
Vías interurbanas	Autopista	254	184	186	280	296
	Autovía	650	468	539	602	668
	Resto de vías interurbanas	3.399	2.709	2.917	3.010	3.381
	Subtotal	4.303	3.361	3.642	3.892	4.345
Vías urbanas		4.310	3.320	4.142	4.610	4.920
Total		8.613	6.681	7.784	8.502	9.265

		Dif. 23/22	Dif. 23/19	Dist. 2023
Vías interurbanas	Autopista	6%	17%	3%
	Autovía	11%	3%	7%
	Resto de vías interurbanas	12%	-1%	36%
	Subtotal	12%	1%	47%
Vías urbanas		7%	14%	53%
Total		9%	8%	100%

Víctimas mortales por medio de desplazamiento

1.806

Víctimas mortales
colectivos y medios vulnerables
52% del total

703

Víctimas mortales
turismos
39% del total

455

Víctimas mortales
motocicletas
25% del total

Evolución de la cifra de personas fallecidas según medio de desplazamiento. Periodo 2014-2023

	2014	2015	2016	2017	2018	2019	2020	2021	2022	2023	Dif. 23/22	Dif. 23/19	Dist. 2023
Peatón	336	367	389	351	386	381	260	301	348	353	1%	7%	20%
Bicicleta	75	58	67	78	58	80	71	63	81	90	9	13%	5%
VMP ⁽²⁾	n.d	n.d	n.d	n.d	n.d	n.d	8	9	8	10	2	-	1%
Ciclomotor	53	56	54	49	62	49	32	38	36	30	-6	-19	2%
Motocicleta	287	329	343	359	359	417	313	357	401	455	54	9%	25%
Colectivos y medios vulnerables	751	810	853	837	865	927	684	768	874	938	7%	1%	52%
Turismo	722	693	754	799	732	641	544	611	681	703	3%	10%	39%
Furgoneta	100	85	69	90	81	80	54	67	79	52	-27	-28	3%
Camión hasta 3500 kg	12	8	19	8	12	6	3	16	19	11	-8	5	1%
Camión más 3500 kg	48	59	55	57	58	55	45	33	51	42	-9	-13	2%
Autobús	26	2	21	3	12	3	3	5	13	6	-7	3	0%
Otro vehículo	27	32	35	36	45	37	35	33	29	53	24	-13	3%
Se desconoce	2	0	4	0	1	6	2	0	0	1	1	-5	0%
Total	1.688	1.689	1.810	1.830	1.806	1.755	1.370	1.533	1.746	1.806	3%	3%	100%
% colectivos y medios vulnerables	44%	48%	47%	46%	48%	53%	50%	50%	50%	52%	-	-	-

Heridos hospitalizados por medio de desplazamiento

6.320

Heridos hospitalizados colectivos y medios vulnerables
68% del total

2.421

Heridos hospitalizados turismos
26% del total

3.078

Heridos hospitalizados motocicletas
33% del total



Evolución de la cifra de personas heridas hospitalizadas según medio de desplazamiento. Periodo 2014-2023

	2014	2015	2016	2017	2018	2019	2020	2021	2022	2023	Dif. 23/22	Dif. 23/19	Dist. 2020
Peatón	1.902	1.999	1.989	1.940	1.833	1.688	1.138	1.397	1.623	1.742	7%	3%	19%
Bicicleta	670	652	736	694	620	646	699	713	711	759	7%	17%	8%
VMP ⁽²⁾	n.d	n.d	n.d	n.d	n.d	n.d	97	172	312	341	9%	-	4%
Ciclomotor	638	669	625	618	528	471	382	400	440	400	-9%	-15%	4%
Motocicleta	2.583	2.599	2.681	2.784	2.682	2.729	2.145	2.448	2.621	3.078	17%	13%	33%
Colectivos y medios vulnerables	5.793	5.919	6.031	6.036	5.663	5.534	4.461	5.130	5.707	6.320	11%	14%	68%
Turismo	2.993	2.831	2.988	2.864	2.662	2.438	1.816	2.095	2.220	2.421	9%	-1%	26%
Furgoneta	302	330	274	288	253	239	142	192	210	166	-21%	-31%	2%
Camión hasta 3500 kg	65	36	47	33	33	28	31	47	41	39	-2	11	0%
Camión más 3500 kg	182	185	158	137	110	118	71	104	114	90	-24	-28	1%
Autobús	124	49	83	47	76	36	21	45	59	72	13	36	1%
Otro vehículo	104	118	152	123	120	165	121	158	138	150	9%	-9%	2%
Se desconoce	11	27	22	18	18	55	18	13	13	7	-6	-48	0%
Total	9.574	9.495	9.755	9.546	8.935	8.613	6.681	7.784	8.502	9.265	9%	8%	100%
% colectivos y medios vulnerables	61%	62%	62%	63%	63%	64%	67%	66%	67%	68%	-	-	-

Víctimas mortales por medio de desplazamiento

+1%

Personas fallecidas colectivos y medios vulnerables sobre 2019

Detalle de **colectivos y medios vulnerables, comparando con 2019:**

- El aumento de personas fallecidas se ha concentrado principalmente en motocicletas **(+9%)**.
- En vías urbanas, las personas fallecidas en medios vulnerables descienden un **3%**, con una disminución del **10%** en peatones y de 5 personas en ciclomotor.
- En cuanto a las vías interurbanas, se registra un aumento del **5%** en víctimas mortales, con un aumento del **9%** en motocicleta y de **13** personas en bicicleta respecto a 2019.
- Según el tipo de vía interurbana, el **40%** de las personas fallecidas en el resto de las vías interurbanas ha sido en colectivos y medios vulnerables, sin embargo, en las autopistas y autovías este porcentaje aumenta al **41%**.
- El número de personas fallecidas ha aumentado en un **4%** en el resto de las vías interurbanas (381) y en un **5%** en autopistas y autovías (142), con respecto a 2019.

Víctimas mortales por medio de desplazamiento en vías interurbanas

Incremento del 15% en las personas fallecidas en vías interurbanas para los usuarios de motocicletas respecto a 2022.

Evolución del número de personas fallecidas según medio de desplazamiento en vías interurbanas. Periodo 2014-2023

	2014	2015	2016	2017	2018	2019	2020	2021	2022	2023	Dif. 23/22	Dif. 23/19	Dist. 2023
Peatón	132	120	137	103	149	134	107	118	135	130	-4%	-3%	10%
Bicicleta	54	48	40	49	43	48	50	42	60	61	1	13	5%
VMP⁽²⁾	n.d	n.d	n.d	n.d	n.d	n.d	1	1	1	2	1	0	0%
Ciclomotor	21	28	26	26	35	27	19	17	20	13	-7	-14	1%
Motocicleta	188	247	234	251	241	291	192	255	275	317	15%	9%	25%
Colectivos y medios vulnerables	395	443	437	429	468	500	369	433	491	523	7%	5%	41%
Turismo	651	632	674	717	663	579	480	545	614	632	3%	9%	49%
Furgoneta	95	76	66	84	74	74	50	61	73	48	-25	-26	4%
Camión hasta 3500 kg	11	8	18	7	11	6	2	15	16	8	-8	2	1%
Camión más 3500 kg	46	58	50	55	55	53	44	33	50	40	-10	-13	3%
Autobús	23	2	18	2	11	1	1	1	11	2	-9	1	0%
Otro vehículo	24	29	27	27	35	21	28	28	18	34	16	13	3%
Se desconoce	2	0	1	0	0	2	1	0	0	1	1	-1	0%
Total	1.247	1.248	1.291	1.321	1.317	1.236	975	1.116	1.273	1.288	1%	4%	100%

(1) Las diferencias se han calculado en % cuando el número de efectivos es mayor de 100 y en valores absolutos cuando el número es inferior a 100.

(2) En 2019, de acuerdo con una encuesta realizada a policías locales (excluidos Cataluña y País Vasco) se registraron 5 personas fallecidas en vehículos de movilidad personal en vías urbanas. El dato no es comparable al de 2020, por lo que se ha incluido en la categoría "Otro".

Víctimas mortales por medio de desplazamiento en vías urbanas

Incremento del 10% de personas fallecidas siendo motociclistas en vías urbanas respecto a 2022.

Evolución del número de personas fallecidas según medio de desplazamiento en vías urbanas. Periodo 2014-2023

	2014	2015	2016	2017	2018	2019	2020	2021	2022	2023	Dif. 23/22	Dif. 23/19	Dist. 2023
Peatón	204	247	252	248	237	247	153	183	213	223	4%	-10%	43%
Bicicleta	21	10	27	29	15	32	21	21	21	29	8	-3	6%
VMP ⁽²⁾	n.d	n.d	n.d	n.d	n.d	n.d	7	8	7	8	1	0	2%
Ciclomotor	32	28	28	23	27	22	13	21	16	17	1	-5	3%
Motocicleta	99	82	109	108	118	126	121	102	126	138	10%	10%	27%
Colectivos y medios vulnerables	356	367	416	408	397	427	315	335	383	415	8%	-3%	80%
Turismo	71	61	80	82	69	62	64	66	67	71	4	9	14%
Furgoneta	5	9	3	6	7	6	4	6	6	4	-2	-2	1%
Camión hasta 3500 kg	1	0	1	1	1	0	1	1	3	3	0	3	1%
Camión más 3500 kg	2	1	5	2	3	2	1	0	1	2	1	0	0%
Autobús	3	0	3	1	1	2	2	4	2	4	2	2	1%
Otro vehículo	3	3	8	9	10	16	7	5	11	19	8	3	4%
Se desconoce	0	0	3	0	1	4	1	0	0	0	0	-4	0%
Total	441	441	519	509	489	519	395	417	473	518	9%	0%	100%

(1) Las diferencias se han calculado en % cuando el número de efectivos es mayor de 100 y en valores absolutos cuando el número es inferior a 100.

(2) En 2019, de acuerdo con una encuesta realizada a policías locales (excluidos Cataluña y País Vasco) se registraron 5 personas fallecidas en vehículos de movilidad personal en vías urbanas. El dato no es comparable al de 2020, por lo que se ha incluido en la categoría "Otro".

Heridos hospitalizados por medio de desplazamiento

+14%

Heridos hospitalizados colectivos y medios vulnerables sobre 2019

Detalle de **colectivos y medios vulnerables, comparando con 2019:**

- El aumento de personas heridas hospitalizadas se ha concentrado principalmente en motocicletas **(+13%)**.
- En vías urbanas, los heridos hospitalizados en medios vulnerables aumentan un **17%**, con un aumento del **6%** en peatones y del **27%** personas en bicicleta.
- En cuanto a las vías interurbanas, se registra un aumento del **1%** en heridos hospitalizados, con un aumento del **12%** en motocicleta y del **8%** en bicicleta respecto a 2019.
- Según el tipo de vía interurbana, el **50%** de las personas heridas hospitalizadas en el resto de las vías interurbanas ha sido en colectivos y medios vulnerables, sin embargo, en las autopistas y autovías este porcentaje disminuye al **36%**.
- El número de personas heridas hospitalizadas ha aumentado en un **7%** en el resto de las vías interurbanas (237) y en un **16%** en autopistas y autovías (346), con respecto a 2019.

Heridos hospitalizados por medio de desplazamiento en vías interurbanas

Incremento del 18% en los heridos hospitalizados en vías interurbanas para los usuarios de motocicletas respecto a 2022.

Evolución del número de heridos hospitalizados según medio de desplazamiento en vías interurbanas. Periodo 2014-2023

	2014	2015	2016	2017	2018	2019	2020	2021	2022	2023	Dif. 23/22	Dif. 23/19	Dist. 2023
Peatón	253	236	270	223	190	205	167	160	174	173	-1%	-16%	4%
Bicicleta	312	322	356	338	296	324	325	320	317	350	10%	8%	8%
VMP⁽²⁾	n.d	n.d	n.d	n.d	n.d	n.d	4	8	19	14	-5	10	0%
Ciclomotor	156	198	167	166	137	108	117	95	107	107	0%	-1%	2%
Motocicleta	1.125	1.180	1.214	1.250	1.229	1.241	990	1.036	1.105	1.385	25%	12%	32%
Colectivos y medios vulnerables	1.846	1.936	2.007	1.977	1.852	1.878	1.603	1.619	1.722	2.029	18%	8%	47%
Turismo	2.341	2.238	2.456	2.295	2.118	1.996	1.474	1.655	1.767	1.978	12%	-1%	46%
Furgoneta	263	278	242	238	223	209	117	162	176	130	-26%	-38%	3%
Camión hasta 3500 kg	52	32	41	32	30	24	27	39	34	30	-4	6	1%
Camión más 3500 kg	169	175	146	132	106	110	66	94	104	85	-19	-25	2%
Autobús	91	3	53	8	40	5	3	9	29	24	-5	19	1%
Otro vehículo	68	78	100	80	74	76	67	62	57	67	10	-9	2%
Se desconoce	4	4	5	4	8	5	4	2	3	2	-1	-3	0%
Total	4.834	4.744	5.050	4.766	4.451	4.303	3.361	3.642	3.892	4.345	12%	1%	100%

(1) Las diferencias se han calculado en % cuando el número de efectivos es mayor de 100 y en valores absolutos cuando el número es inferior a 100.

(2) En 2019, de acuerdo con una encuesta realizada a policías locales (excluidos Cataluña y País Vasco) se registraron 5 personas fallecidas en vehículos de movilidad personal en vías urbanas. El dato no es comparable al de 2020, por lo que se ha incluido en la categoría "Otro".

Heridos hospitalizados por medio de desplazamiento en vías urbanas

Incremento del 12% de heridos hospitalizados siendo motociclistas en vías urbanas respecto a 2022.

Evolución del número de heridos hospitalizados según medio de desplazamiento en vías urbanas. Periodo 2014-2023

	2014	2015	2016	2017	2018	2019	2020	2021	2022	2023	Dif. 23/22	Dif. 23/19	Dist. 2023
Peatón	1.649	1.763	1.719	1.717	1.643	1.483	971	1.237	1.449	1.569	8%	6%	32%
Bicicleta	358	330	380	356	324	322	374	393	394	409	4%	27%	8%
VMP⁽²⁾	n.d	n.d	n.d	n.d	n.d	n.d	93	164	293	327	12%	0	7%
Ciclomotor	482	471	458	452	391	363	265	305	333	293	-12%	-19%	6%
Motocicleta	1.458	1.419	1.467	1.534	1.453	1.488	1.155	1.412	1.516	1.693	12%	14%	34%
Colectivos y medios vulnerables	3.947	3.983	4.024	4.059	3.811	3.656	2.858	3.511	3.985	4.291	8%	17%	87%
Turismo	652	593	532	569	544	442	342	440	453	443	-2%	0%	9%
Furgoneta	39	52	32	50	30	30	25	30	34	36	2	6	1%
Camión hasta 3500 kg	13	4	6	1	3	4	4	8	7	9	2	5	0%
Camión más 3500 kg	13	10	12	5	4	8	5	10	10	5	-5	-3	0%
Autobús	33	46	30	39	36	31	18	36	30	48	18	17	1%
Otro vehículo	36	40	52	43	46	89	54	96	81	83	2	-6	2%
Se desconoce	7	23	17	14	10	50	14	11	10	5	-5	-45	0
Total	4.740	4.751	4.705	4.780	4.484	4.310	3.320	4.412	4.610	4.920	7%	14%	100%

(1) Las diferencias se han calculado en % cuando el número de efectivos es mayor de 100 y en valores absolutos cuando el número es inferior a 100.

(2) En 2019, de acuerdo con una encuesta realizada a policías locales (excluidos Cataluña y País Vasco) se registraron 5 personas fallecidas en vehículos de movilidad personal en vías urbanas. El dato no es comparable al de 2020, por lo que se ha incluido en la categoría "Otro".

Víctimas mortales por tipo de siniestro

36%

personas fallecidas en salidas de vía

= % respecto 2022

+12% sobre 2019

18%

personas fallecidas por atropellos a peatón

+3% sobre 2022

-10% sobre 2019

Evolución del número de personas fallecidas por tipo de siniestro

	2014	2015	2016	2017	2018	2019	2020	2021	2022	2023	Dif. 23/22	Dif. 23/19	Dist. 2023
Colisión frontal	225	209	277	327	290	284	209	219	282	263	-7%	-7%	15%
Colisión lateral y fronto-lateral	204	190	253	259	243	228	186	217	213	249	17%	9%	14%
Colisión trasera y múltiple	145	169	145	144	140	146	106	135	150	149	-1%	2%	8%
Salida de la vía	548	522	601	601	582	573	485	532	645	642	0%	12%	36%
Vuelco	17	16	22	20	26	32	25	27	18	20	2	-12	1%
Atropello a peatón	310	306	386	338	378	373	243	282	325	334	3%	-10%	18%
Otro tipo	239	277	126	141	147	119	116	121	113	149	32%	25%	8%
Total	1.688	1.689	1.810	1.830	1.806	1.755	1.370	1.533	1.746	1.806	3%	3%	100%

(1) Las diferencias se han calculado en % cuando el número de efectivos es mayor de 100 y en valores absolutos cuando el número es inferior a 100.

Víctimas mortales por tipo de siniestro en vías interurbanas

42%

personas fallecidas por salida de vía

+1 % respecto 2022

+12% sobre 2019

19%

personas fallecidas por colisión frontal

-7% sobre 2022

-7% sobre 2019

Evolución del número de personas fallecidas por tipo de siniestro en vías interurbanas

	2014	2015	2016	2017	2018	2019	2020	2021	2022	2023	Dif. 23/22	Dif. 23/19	Dist. 2023
Colisión frontal	208	195	254	306	282	263	192	205	263	245	-7%	-7%	19%
Colisión lateral y fronto-lateral	153	140	183	179	173	152	126	146	150	166	11%	9%	13%
Colisión trasera y múltiple	122	136	114	126	109	125	91	123	137	135	-1%	8%	10%
Salida de la vía	476	464	524	519	506	482	406	445	533	539	1%	12%	42%
Vuelco	11	12	17	16	19	23	13	18	14	12	-2	-11	1%
Atropello a peatón	118	97	133	99	146	128	97	105	123	119	-3%	-7%	9%
Otro tipo	159	204	66	76	82	63	50	74	53	72	19	9	6%
Total	1.247	1.248	1.291	1.321	1.317	1.236	975	1.116	1.273	1.288	1%	4%	100%

(1) Las diferencias se han calculado en % cuando el número de efectivos es mayor de 100 y en valores absolutos cuando el número es inferior a 100.

Víctimas mortales por tipo de siniestro en vías urbanas

42%

personas fallecidas por
atropello a peatón

+6 % respecto 2022

-12% sobre 2019

20%

personas fallecidas por
salidas de vía

-8% sobre 2022

+13% sobre 2019

Evolución del número de personas fallecidas por tipo de siniestro en vías urbanas

	2014	2015	2016	2017	2018	2019	2020	2021	2022	2023	Dif. 23/22	Dif. 23/19	Dist. 2023
Colisión frontal	17	14	23	21	8	21	17	14	19	18	-1	-3	3%
Colisión lateral y fronto-lateral	51	50	70	80	70	76	60	71	63	83	20	7	16%
Colisión trasera y múltiple	23	33	31	18	31	21	15	12	13	14	1	-7	3%
Salida de la vía	72	58	77	82	76	91	79	87	112	103	-8%	13%	20%
Vuelco	6	4	5	4	7	9	12	9	4	8	4	-1	2%
Atropello a peatón	192	209	253	239	232	245	146	177	202	215	6%	-12%	42%
Otro tipo	80	73	60	65	65	56	66	47	60	77	17	21	15%
Total	441	441	519	509	489	519	395	417	473	518	10%	0%	100%

(1) Las diferencias se han calculado en % cuando el número de efectivos es mayor de 100 y en valores absolutos cuando el número es inferior a 100.

Heridos hospitalizados por tipo de siniestro

22%

personas heridas hospitalizadas en salidas de vía

+9% respecto 2022

+11% sobre 2019

25%

personas heridas hospitalizadas por colisión lateral y fronto-lateral

+12% sobre 2022

+13% sobre 2019

Evolución del número de heridos hospitalizados por tipo de siniestro

	2014	2015	2016	2017	2018	2019	2020	2021	2022	2023	Dif. 23/22	Dif. 23/19	Dist. 2023
Colisión frontal	705	695	965	916	913	934	617	774	855	862	1%	-8%	9%
Colisión lateral y fronto-lateral	1.957	1.903	2.241	2.273	2.023	2.058	1.679	1.958	2.075	2.330	12%	13%	25%
Colisión trasera y múltiple	1.017	1.007	1.028	1.031	966	789	564	613	710	822	16%	4%	9%
Salida de la vía	2.122	1.964	2.187	2.015	1.892	1.873	1.536	1.776	1.905	2.076	9%	11%	22%
Vuelco	197	164	260	251	207	242	193	204	198	239	21%	-1%	3%
Atropello a peatón	1.786	1.824	1.957	1.906	1.797	1.663	1.115	1.339	1.580	1.702	8%	2%	18%
Otro tipo	1.790	1.938	1.117	1.154	1.137	1.054	977	1.120	1.179	1.234	5%	17%	13%
Total	9.574	9.495	9.755	9.546	8.935	8.613	6.681	7.784	8.502	9.265	9%	8%	100%

(1) Las diferencias se han calculado en % cuando el número de efectivos es mayor de 100 y en valores absolutos cuando el número es inferior a 100.

Víctimas mortales por sexo

78%

de las personas fallecidas
hombres

+5% sobre 2022

+3% sobre 2019

22%

de las personas fallecidas
mujeres

-2% sobre 2022

+5% sobre 2019

Evolución del número de personas fallecidas por sexo

	2014	2015	2016	2017	2018	2019	2020	2021	2022	2023	Dif. 23/22	Dif. 23/19	Dist. 2023
Hombre	1.290	1.292	1.395	1.403	1.399	1.381	1.103	1.214	1.350	1.417	5%	3%	78%
Mujer	398	395	410	424	407	370	265	318	395	389	-2%	5%	22%
Se desconoce	0	2	5	3	0	4	2	1	1	0	-1	-4	0%
Total	1.688	1.689	1.810	1.830	1.806	1.755	1.370	1.533	1.746	1.806	3%	3%	100%

Víctimas mortales por sexo en vías interurbanas

79%

de las personas fallecidas
hombres

=% sobre 2022

+2% sobre 2019

21%

de las personas fallecidas
mujeres

+4% sobre 2022

+15% sobre 2019

Evolución del número de personas fallecidas por sexo en vías interurbanas

	2014	2015	2016	2017	2018	2019	2020	2021	2022	2023	Dif. 23/22	Dif. 23/19	Dist. 2023
Hombre	953	997	1.001	1.036	1.052	1.003	806	906	1.015	1.020	0%	2%	79%
Mujer	294	249	288	282	265	233	168	210	257	268	4%	15%	21%
Se desconoce	0	2	2	3	0	0	1	0	1	0	-1	0	0%
Total	1.247	1.248	1.291	1.321	1.317	1.236	975	1.116	1.273	1.288	1%	4%	100%

Víctimas mortales por sexo en vías urbanas

77%

de las personas fallecidas
hombres

+19% sobre 2022

+5% sobre 2019

23%

de las personas fallecidas
mujeres

-12% sobre 2022

-12% sobre 2019

Evolución del número de personas fallecidas por sexo en vías urbanas

	2014	2015	2016	2017	2018	2019	2020	2021	2022	2023	Dif. 23/22	Dif. 23/19	Dist. 2023
Hombre	337	295	394	367	347	378	297	308	335	397	19%	5%	77%
Mujer	104	146	122	142	142	137	97	108	138	121	-12%	-12%	23%
Se desconoce	0	0	3	0	0	4	1	1	0	0	0	-100%	0%
Total	441	441	519	509	489	519	395	417	473	518	10%	0%	100%

Heridos hospitalizados por sexo



71%

de los heridos hospitalizados
hombres

+10% sobre 2022

+7% sobre 2019

22%

de los heridos hospitalizados
mujeres

+7% sobre 2022

+9% sobre 2019

Evolución del número de heridos hospitalizados por sexo

	2014	2015	2016	2017	2018	2019	2020	2021	2022	2023	Dif. 23/22	Dif. 23/19	Dist. 2023
Hombre	6.663	6.645	6.829	6.708	6.257	6.161	4.846	5.546	6.009	6.594	10%	7%	71%
Mujer	2.897	2.824	2.904	2.806	2.653	2.429	1.813	2.225	2.466	2.642	7%	9%	29%
Se desconoce	14	26	22	32	25	23	22	13	27	29	2	6	0%
Total	9.574	9.495	9.755	9.564	8.935	8.613	6.681	7.784	8.502	9.265	9%	8%	100%

(1) Las diferencias se han calculado en % cuando el número de efectivos es mayor de 100 y en valores absolutos cuando el número es inferior a 100.

Víctimas mortales por grupos de edad

301

personas fallecidas entre 55 y 64 años

+10% sobre 2022

+29% sobre 2019

463

personas fallecidas de 65 y más años

-1% sobre 2022

-6% sobre 2019

89

personas fallecidas de 85 y más años

-11% sobre 2022

-19% sobre 2019

Evolución del número de personas fallecidas por grupos de edad

	2014	2015	2016	2017	2018	2019	2020	2021	2022	2023	Dif. 23/22	Dif. 23/19	Dist. 2023
De 0 a 14	37	25	28	35	25	32	17	25	18	30	12	-2	2%
De 15 a 24	154	170	198	200	207	172	135	199	194	216	11%	26%	12%
De 25 a 34	211	236	223	293	261	242	192	196	225	214	-5%	-12%	12%
De 35 a 44	277	271	289	289	301	256	220	236	280	249	-11%	-3%	14%
De 45 a 54	298	262	311	291	288	317	229	276	278	312	12%	-2%	17%
De 55 a 64	216	210	230	246	220	234	203	242	273	301	10%	29%	17%
De 65 a 74	188	202	198	191	217	183	144	152	200	206	3%	13%	11%
De 75 a 84	204	229	210	185	189	199	142	141	167	168	1%	-16%	9%
De 85 y más	85	74	105	89	90	110	76	56	100	89	-11	-19%	5%
De 65 y más	477	505	513	465	496	492	362	349	467	463	-1%	-6%	26%
Se desconoce	18	10	18	11	8	10	12	10	11	21	10	11	1%
Total	1.688	1.689	1.810	1.830	1.806	1.755	1.370	1.533	1.746	1.806	3%	3%	100%

(1) Las diferencias se han calculado en % cuando el número de efectivos es mayor de 100 y en valores absolutos cuando el número es inferior a 100.

Víctimas mortales por grupos de edad en vías interurbanas

231

personas fallecidas entre 55 y 54 años

+5% sobre 2022

+34% sobre 2019

262

personas fallecidas de 65 y más años

-7% sobre 2022

-2% sobre 2019

40

personas fallecidas de 85 y más años

-14 personas sobre 2022

-4 personas sobre 2019

Evolución del número de personas fallecidas por grupos de edad en vías interurbanas

	2014	2015	2016	2017	2018	2019	2020	2021	2022	2023	Dif. 23/22	Dif. 23/19	Dist. 2023
De 0 a 14	25	19	21	22	14	22	8	14	10	23	13	1	2%
De 15 a 24	117	124	136	158	162	127	107	156	141	148	5%	17%	11%
De 25 a 34	163	197	176	241	205	193	144	154	167	168	1%	-13%	13%
De 35 a 44	217	227	225	234	222	204	166	189	224	194	-13%	-5%	15%
De 45 a 54	243	207	248	232	242	247	184	214	222	251	13%	2%	19%
De 55 a 64	166	160	179	194	163	172	144	192	220	231	5%	34%	18%
De 65 a 74	144	144	125	121	152	118	101	98	136	138	1%	17%	11%
De 75 a 84	116	130	121	77	117	105	82	74	93	84	-9	-20%	7%
De 85 y más	46	34	46	36	37	44	35	22	54	40	-14	-4	3%
De 65 y más	306	308	292	234	306	267	218	194	283	262	-7%	-2%	20%
Se desconoce	10	6	14	6	3	4	4	3	6	11	5	7	1%
Total	1.247	1.248	1.291	1.321	1.317	1.236	975	1.116	1.273	1.288	1%	4%	100%

(1) Las diferencias se han calculado en % cuando el número de efectivos es mayor de 100 y en valores absolutos cuando el número es inferior a 100.

Víctimas mortales por grupos de edad en vías urbanas

70

personas fallecidas entre 55 y 64 años
+17 personas sobre 2022
+8 personas sobre 2019

184

personas fallecidas de 65 y más años
+9% sobre 2022
-11% sobre 2019

49

personas fallecidas de 85 y más años
+3 personas sobre 2022
-17 personas sobre 2019

Evolución del número de personas fallecidas por grupos de edad en vías urbanas

	2014	2015	2016	2017	2018	2019	2020	2021	2022	2023	Dif. 23/22	Dif. 23/19	Dist. 2023
De 0 a 14	12	6	7	13	11	10	9	11	8	7	-1	-3	1%
De 15 a 24	37	46	62	42	45	45	28	43	53	68	15	23	13%
De 25 a 34	48	39	47	52	56	49	48	42	58	46	-12	-3	9%
De 35 a 44	60	44	64	55	79	52	54	47	56	55	-1	3	11%
De 45 a 54	55	55	63	59	46	70	45	62	56	61	5	-9	12%
De 55 a 64	50	50	51	52	57	62	59	50	53	70	17	8	14%
De 65 a 74	44	58	73	70	65	65	43	54	64	68	4	3	13%
De 75 a 84	88	99	89	108	72	94	60	67	74	84	10	-10	16%
De 85 y más	39	40	59	53	53	66	41	34	46	49	3	-17	9%
De 65 y más	171	197	221	231	190	225	144	155	184	201	9%	-11%	39%
Se desconoce	8	4	4	5	5	6	8	7	5	10	5	4	2%
Total	441	441	519	509	489	519	395	417	473	518	10%	0%	100%

(1) Las diferencias se han calculado en % cuando el número de efectivos es mayor de 100 y en valores absolutos cuando el número es inferior a 100.

Heridos hospitalizados por grupos de edad

1.467

Heridos hospitalizados
entre 55 y 64 años
+14% sobre 2022
+33% sobre 2019

1.567

Heridos hospitalizados
de 65 y más años
12% sobre 2022
10% sobre 2019

171

Heridos hospitalizados de 85
y más años
18% sobre 2022
-10% sobre 2019

Evolución del número de heridos hospitalizados por grupos de edad

	2014	2015	2016	2017	2018	2019	2020	2021	2022	2023	Dif. 23/22	Dif. 23/19	Dist. 2023
De 0 a 14	351	355	385	346	331	290	201	248	261	276	6%	-5%	3%
De 15 a 24	1.356	1.308	1.415	1.398	1.169	1.223	985	1.227	1.168	1.323	13%	8%	14%
De 25 a 34	1.607	1.654	1.622	1.657	1.467	1.406	1.075	1.229	1.300	1.359	5%	-3%	15%
De 35 a 44	1.770	1.754	1.798	1.702	1.634	1.509	1.160	1.301	1.328	1.405	6%	-7%	15%
De 45 a 54	1.667	1.578	1.692	1.705	1.585	1.581	1.328	1.426	1.614	1.767	9%	12%	19%
De 55 a 64	1.070	1.125	1.161	1.138	1.130	1.101	908	1.068	1.290	1.467	14%	33%	16%
De 65 a 74	808	785	785	771	814	767	509	651	730	820	12%	7%	9%
De 75 a 84	579	604	609	518	554	467	332	396	524	576	10%	23%	6%
De 85 y más	184	204	172	180	162	189	112	130	145	171	18%	-10%	2%
De 65 y más	1.571	1.593	1.566	1.469	1.530	1.423	953	1.177	1.399	1.567	12%	10%	17%
Se desconoce	182	128	116	131	89	80	71	108	142	101	-29%	21	1%
Total	9.574	9.495	9.755	9.546	8.935	8.613	6.681	7.784	8.502	9.265	9%	8%	100%

(1) Las diferencias se han calculado en % cuando el número de efectivos es mayor de 100 y en valores absolutos cuando el número es inferior a 100.

Víctimas mortales por medio de desplazamiento y edad en vías urbanas

Número de personas fallecidas por medio de desplazamiento y edad en vías urbanas en 2023

	De 0 a 14 años	De 15 a 24 años	De 25 a 34 años	De 35 a 44 años	De 45 a 54 años	De 55 a 64 años	De 65 a 74 años	De 75 a 84 años	De 85 y más	Se desconoce	Subtotal
Peatón	6	9	6	7	19	28	44	62	39	3	223
Bicicleta	1	0	2	2	3	8	7	4	2	0	29
VMP⁽²⁾	0	2	0	3	2	0	1	0	0	0	8
Ciclomotor	0	8	0	2	2	2	0	1	2	0	17
Motocicleta	0	25	24	34	23	17	9	4	0	2	138
Colectivos y medios vulnerables	7	44	32	48	49	55	61	71	43	5	415
Turismo	0	20	11	4	5	10	6	6	5	4	71
Furgoneta	0	0	0	0	1	1	0	1	0	1	4
Camión hasta 3500 kg	0	1	0	0	1	1	0	0	0	0	3
Camión más 3500 kg	0	0	0	0	2	0	0	0	0	0	2
Autobús	0	0	0	0	1	0	0	2	1	0	4
Otro vehículo	0	3	3	3	2	3	1	4	0	0	19
Se desconoce	0	0	0	0	0	0	0	0	0	0	0
Total	7	68	46	55	61	70	68	84	49	10	518

Heridos hospitalizados por medio de desplazamiento y edad

Número de heridos hospitalizados por medio de desplazamiento y edad en 2023

	De 0 a 14 años	De 15 a 24 años	De 25 a 34 años	De 35 a 44 años	De 45 a 54 años	De 55 a 64 años	De 65 a 74 años	De 75 a 84 años	De 85 y más	Se desconoce	Subtotal
Peatón	157	146	89	137	235	272	285	283	111	27	1.742
Bicicleta	29	45	63	114	180	173	87	50	6	12	759
VMP⁽²⁾	18	89	82	63	52	20	4	0	0	13	341
Ciclomotor	5	165	40	48	59	39	21	12	6	5	400
Motocicleta	9	397	601	596	749	545	141	24	0	16	3.078
Colectivos y medios vulnerables	218	842	875	958	1.275	1.049	538	369	123	73	6.320
Turismo	49	439	394	368	368	334	234	181	34	20	2.421
Furgoneta	2	15	37	23	36	24	13	10	3	3	166
Camión hasta 3500 kg	2	1	7	11	9	7	0	1	0	1	39
Camión más 3500 kg	0	3	7	19	35	25	1	0	0	0	90
Autobús	1	2	4	10	9	11	15	11	9	0	72
Otro vehículo	4	20	33	15	32	17	19	4	2	4	150
Se desconoce	0	1	2	1	3	0	0	0	0	0	7
Total	276	1.323	1.359	1.405	1.767	1.467	820	576	171	101	9.265

Víctimas mortales por tipos de usuario



1.178

de las personas fallecidas eran conductores

+4% sobre 2022

+3% sobre 2019

353

de las personas fallecidas eran peatones

+1% sobre 2022

-7% sobre 2019

275

de las personas fallecidas eran pasajeros

+3% sobre 2022

+17% sobre 2019

Posición de las personas fallecidas

Víctimas mortales por tipos de usuario en vías interurbanas



Posición de las personas fallecidas

921

de las personas fallecidas eran conductores

+2% sobre 2022

+4% sobre 2019

130

de las personas fallecidas eran peatones

-4% sobre 2022

-3% sobre 2019

237

de las personas fallecidas eran pasajeros

-1% sobre 2022

+9% sobre 2019

Grupo de edad de las personas fallecidas

Conductores

57%

entre 35 y 64 años
en vías interurbanas

Peatones

24%

>65 años
en vías interurbanas

Víctimas mortales por tipos de usuario en vías urbanas

Posición de las personas fallecidas

257

de las personas fallecidas eran conductores

+11% sobre 2022

+1% sobre 2019

223

de las personas fallecidas eran peatones

+5% sobre 2022

-10% sobre 2019

38

de las personas fallecidas eran pasajeros

+36% sobre 2022

+111% sobre 2019

Grupo de edad de las personas fallecidas

Conductores

49%

entre 35 y 64 años
en vías urbanas

Peatones

65%

>65 años
en vías urbanas

Heridos hospitalizados por tipos de usuario

Posición de las personas heridas hospitalizadas

6.205

de las personas heridas hospitalizadas eran conductores

+10% sobre 2022

+10% sobre 2019

1.742

de las personas heridas hospitalizadas eran peatones

+7% sobre 2022

+3% sobre 2019

1.318

de las personas heridas hospitalizadas eran pasajeros

+6% sobre 2022

+3% sobre 2019

Grupo de edad y tipo de vía de las personas heridas hospitalizadas

Conductores

60%

entre 35 y 64 años
en vías interurbanas

54%

entre 35 y 64 años
en vías urbanas

Peatones

28%

>65 años
en vías interurbanas

40%

>65 años
en vías urbanas

Víctimas mortales por utilización de accesorios de seguridad

18%

Personas fallecidas sin accesorios de seguridad

-1% sobre 2022

-3% sobre 2019

Se ha registrado un descenso en el porcentaje de personas fallecidas en el total de vías que no hacía uso de accesorios de seguridad: del 21% en 2019 al 18% en 2023, con un descenso en usuarios de motocicleta del 6 al 4%. En vías urbanas se ha pasado de un 30% registrado en 2019 a un 24% en 2023, y en las vías interurbanas del 19% en 2019 al 17% en 2023.

Evolución del número de personas fallecidas por tipo de vehículo que no llevan accesorios de seguridad

Evolución del número de personas fallecidas por tipo de vehículo que si/no llevan accesorios de seguridad

	2014	2015	2016	2017	2018	2019	2020	2021	2022	2023
Bicicleta	28	26	22	25	13	34	25	14	14	28
Ciclomotor	1	7	6	2	13	8	5	5	1	3
Motocicleta	15	20	15	11	23	23	20	8	17	16
Turismo	169	152	169	213	166	144	140	157	158	147
Furgoneta	28	26	21	18	19	22	15	17	17	15
Camión hasta 3500 kg	5	2	6	4	3	4	0	6	6	3
Camión más 3500 kg	10	10	13	12	9	15	8	4	12	5
Total	256	243	252	285	246	250	213	211	225	217

	2014	2015	2016	2017	2018	2019	2020	2021	2022	2023
Bicicleta	70	55	62	73	53	71	62	45	68	83
Ciclomotor	37	48	34	34	48	42	25	27	30	20
Motocicleta	267	298	316	337	327	371	285	270	355	404
Turismo	684	639	684	738	676	581	499	560	616	624
Furgoneta	84	80	64	84	74	74	50	62	69	45
Camión hasta 3500 kg	10	8	18	8	11	5	2	15	17	11
Camión más 3500 kg	39	48	46	45	47	43	35	31	42	29
Total	1.191	1.176	1.224	1.319	1.236	1.187	958	1.010	1.197	1.216

(1) Las diferencias en los totales de personas fallecidas se deben a que no todos los medios de desplazamiento están incluidos en el estudio y a los filtros empleados para los accesorios de seguridad

Víctimas mortales por utilización de accesorios de seguridad en vías urbanas

24%

Personas fallecidas sin accesorios de seguridad

+2% sobre 2022

-6% sobre 2019

Se ha registrado un descenso en el porcentaje de personas fallecidas en vías urbanas que no hacía uso de accesorios de seguridad: del 30% en 2019 al 24% en 2023.

Evolución del número de personas fallecidas por tipo de vehículo que no llevan accesorios de seguridad

Evolución del número de personas fallecidas por tipo de vehículo que si/no llevan accesorios de seguridad

	2014	2015	2016	2017	2018	2019	2020	2021	2022	2023
Bicicleta	11	6	13	16	6	16	8	6	4	16
Ciclomotor	1	3	2	1	4	2	2	2	0	3
Motocicleta	10	8	10	9	13	11	16	5	11	6
Turismo	21	17	31	34	18	22	18	16	19	14
Furgoneta	2	2	2	2	2	4	1	2	2	1
Camión hasta 3500 kg	0	0	0	0	1	0	0	1	1	2
Camión más 3500 kg	0	0	3	2	2	2	0	0	1	1
Total	45	36	61	64	46	57	45	32	38	43

	2014	2015	2016	2017	2018	2019	2020	2021	2022	2023
Bicicleta	17	9	24	26	11	24	14	11	13	24
Ciclomotor	21	22	15	15	23	18	8	12	11	10
Motocicleta	85	64	95	94	98	100	103	72	97	99
Turismo	58	46	63	65	50	43	49	45	43	42
Furgoneta	3	7	2	4	5	5	3	5	3	2
Camión hasta 3500 kg	0	0	1	1	1	0	0	1	1	3
Camión más 3500 kg	2	0	4	2	2	2	0	0	1	1
Total	186	148	204	207	190	192	177	146	169	181

(1) Las diferencias en los totales de personas fallecidas se deben a que no todos los medios de desplazamiento están incluidos en el estudio y a los filtros empleados para los accesorios de seguridad

Heridos hospitalizados por utilización de accesorios de seguridad

8%

Personas heridas hospitalizadas sin accesorios de seguridad

-1% sobre 2022

-1% sobre 2019

Se ha registrado un descenso en el porcentaje de personas heridas hospitalizadas en el total de vías que no hacía uso de accesorios de seguridad: del 9% en 2019 al 8% en 2023.

Evolución del número de personas heridas hospitalizadas por tipo de vehículo que no llevan accesorios de seguridad

Evolución del número de personas heridas hospitalizadas por tipo de vehículo que si/no llevan accesorios de seguridad

	2014	2015	2016	2017	2018	2019	2020	2021	2022	2023
Bicicleta	205	198	210	183	171	127	140	117	129	144
Ciclomotor	36	46	36	31	25	22	24	21	17	11
Motocicleta	55	49	53	70	115	54	53	34	38	50
Turismo	318	288	335	304	306	247	261	268	248	266
Furgoneta	42	50	46	39	40	42	22	27	35	24
Camión hasta 3500 kg	11	4	5	3	3	8	3	7	3	4
Camión más 3500 kg	20	20	24	15	16	10	4	17	14	10
Total	687	655	709	645	676	510	507	491	484	509

	2014	2015	2016	2017	2018	2019	2020	2021	2022	2023
Bicicleta	566	555	619	590	529	518	547	483	575	637
Ciclomotor	544	570	499	528	440	398	322	278	362	346
Motocicleta	2.405	2.408	2.463	2.600	2.443	2.416	1.922	1.747	2.279	2.707
Turismo	2.670	2.502	2.654	2.543	2.366	2.117	1.565	1.784	1.889	2.107
Furgoneta	275	298	245	258	229	1.792	125	159	180	144
Camión hasta 3500 kg	59	31	39	29	25	27	24	39	35	33
Camión más 3500 kg	152	148	138	119	90	95	56	82	99	78
Total	6.671	6.512	6.657	6.667	6.122	5.788	4.561	4.572	5.419	6.052

(1) Las diferencias en los totales de personas fallecidas se deben a que no todos los medios de desplazamiento están incluidos en el estudio y a los filtros empleados para los accesorios de seguridad

Víctimas mortales por utilización de accesorios de seguridad y medios de desplazamiento

Evolución del número de personas fallecidas que no usaban accesorio de seguridad según tipo de vía y medio de desplazamiento. Periodo 2014-2023

		2014	2015	2016	2017	2018	2019	2020	2021	2022	2023
Vías interurbanas	Bicicleta	17	20	9	9	7	18	17	8	10	12
	Ciclomotor	0	4	4	1	9	6	3	3	1	0
	Motocicleta	5	12	5	2	10	12	4	3	6	10
	Turismo	148	135	138	179	148	122	122	141	139	133
	Furgoneta	26	24	19	16	17	18	14	15	15	14
	Camión hasta 3500 kg	5	2	6	4	2	4	0	5	5	1
	Camión más 3500 kg	10	10	10	10	7	13	8	4	11	4
	Subtotal	211	207	191	221	200	193	168	179	187	174
Vías urbanas	Bicicleta	11	6	13	16	6	16	8	6	4	16
	Ciclomotor	1	3	2	1	4	2	2	2	0	3
	Motocicleta	10	8	10	9	13	11	16	5	11	6
	Turismo	21	17	31	34	18	22	18	16	19	14
	Furgoneta	2	2	2	2	2	4	1	2	2	1
	Camión hasta 3500 kg	0	0	0	0	1	0	0	1	1	2
	Camión más 3500 kg	0	0	3	2	2	2	0	0	1	1
	Subtotal	45	36	61	64	46	57	45	32	38	43
Total	256	243	252	285	246	250	213	211	225	217	

Víctimas mortales por utilización de accesorios de seguridad y medios de desplazamiento

Evolución del número de personas fallecidas que sí/no usaban accesorio de seguridad según tipo de vía y medio de desplazamiento. Periodo 2014-2023

		2014	2015	2016	2017	2018	2019	2020	2021	2022	2023
Vías interurbanas	Bicicleta	53	46	38	47	42	47	48	34	55	59
	Ciclomotor	16	26	19	19	25	24	17	15	19	10
	Motocicleta	182	234	221	243	229	271	182	198	258	305
	Turismo	625	593	621	673	626	538	450	515	572	582
	Furgoneta	81	73	62	80	69	69	47	57	66	43
	Camión hasta 3500 kg	10	8	17	7	10	5	2	14	16	8
	Camión más 3500 kg	37	48	42	43	45	41	35	31	41	28
	Subtotal	1.004	1.028	1.020	1.112	1.046	995	781	864	1.027	1.035
Vías urbanas	Bicicleta	17	9	24	26	11	24	14	11	13	24
	Ciclomotor	21	22	15	15	23	18	8	12	11	10
	Motocicleta	85	64	95	94	98	100	103	72	97	99
	Turismo	59	46	63	65	50	43	49	45	44	42
	Furgoneta	3	7	2	4	5	5	3	5	3	2
	Camión hasta 3500 kg	0	0	1	1	1	0	0	1	1	3
	Camión más 3500 kg	2	0	4	2	2	2	0	0	1	1
	Subtotal	187	148	204	207	190	192	177	146	170	181
Total	1.191	1.176	1.224	1.319	1.236	1.187	958	1.010	1.197	1.216	

Heridos hospitalizados por utilización de accesorios de seguridad y medios de desplazamiento

Evolución del número de heridos hospitalizados que no usaban accesorio de seguridad según tipo de vía y medio de desplazamiento. Periodo 2014-2023

		2014	2015	2016	2017	2018	2019	2020	2021	2022	2023
Vías interurbanas	Bicicleta	53	59	47	36	36	34	40	26	27	29
	Ciclomotor	8	18	9	14	7	7	13	9	6	3
	Motocicleta	11	10	12	19	17	17	13	8	13	23
	Turismo	204	213	241	206	207	193	202	216	192	203
	Furgoneta	36	37	38	28	30	33	14	23	28	17
	Camión hasta 3500 kg	7	2	4	3	2	5	2	4	3	4
	Camión más 3500 kg	15	14	20	13	15	9	3	13	12	9
	Subtotal	334	353	371	319	314	298	287	299	281	288
Vías urbanas	Bicicleta	152	139	163	147	135	93	100	91	102	115
	Ciclomotor	28	28	27	17	18	15	11	12	11	8
	Motocicleta	44	39	41	51	98	37	40	26	25	27
	Turismo	114	75	94	98	99	54	59	52	56	63
	Furgoneta	6	13	8	11	10	9	8	4	7	7
	Camión hasta 3500 kg	4	2	1	0	1	3	1	3	0	0
	Camión más 3500 kg	5	6	4	2	1	1	1	4	2	1
	Subtotal	353	302	338	326	362	212	220	192	203	221
Total	687	655	709	645	676	510	507	491	484	509	

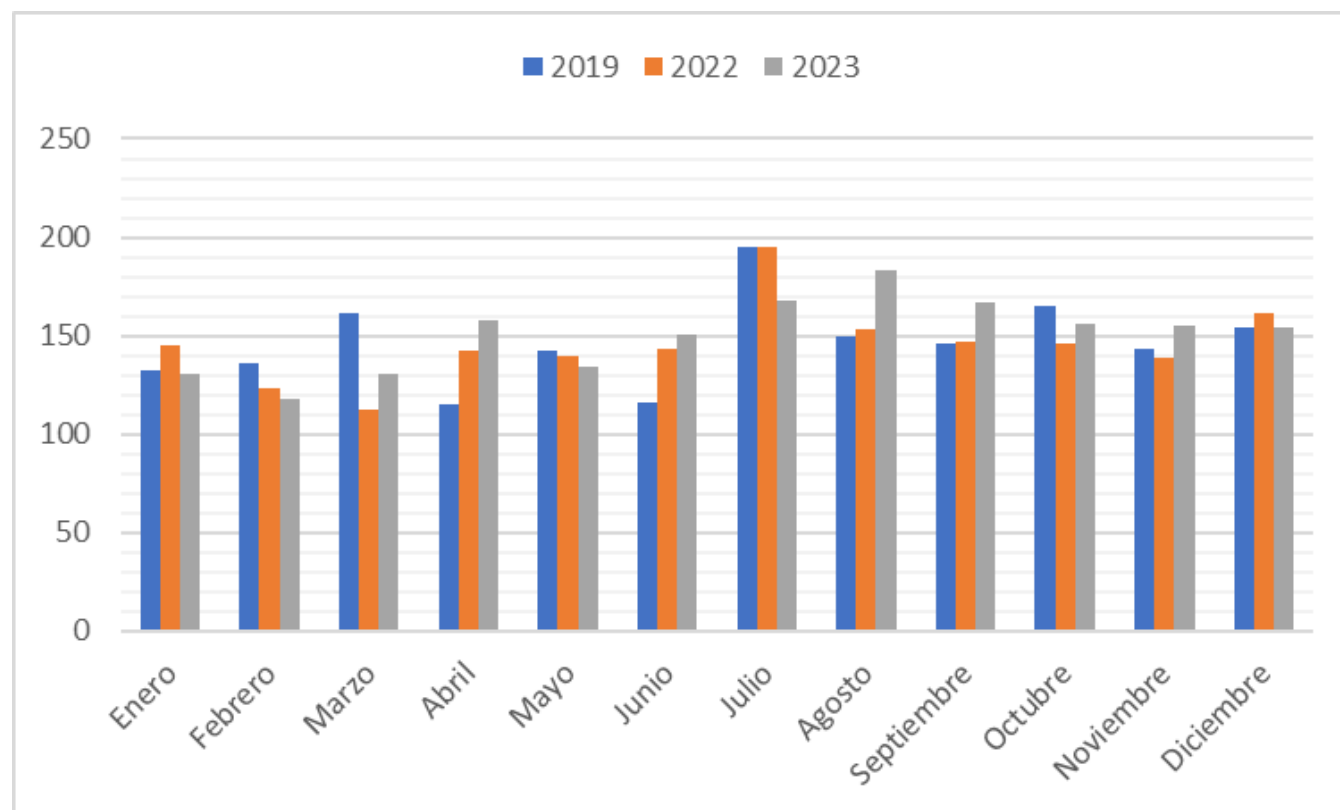
Heridos hospitalizados por utilización de accesorios de seguridad y medios de desplazamiento

Evolución del número de heridos hospitalizados sí/no usaban accesorio de seguridad según tipo de vía y medio de desplazamiento. Periodo 2014-2023

		2014	2015	2016	2017	2018	2019	2020	2021	2022	2023
Vías interurbanas	Bicicleta	295	305	335	323	278	303	308	273	305	335
	Ciclomotor	139	170	143	144	119	99	111	74	94	101
	Motocicleta	1.106	1.150	1.184	1.227	1.193	1.200	965	790	1.066	1.354
	Turismo	2.192	2.100	2.304	2.165	2.004	1.870	1.378	1.527	1.633	1.836
	Furgoneta	251	261	225	222	208	199	112	141	159	120
	Camión hasta 3500 kg	49	29	35	29	24	23	22	34	33	28
	Camión más 3500 kg	146	139	131	117	88	90	54	76	92	75
	Subtotal	4.178	4.154	4.357	4.227	3.914	3.784	2.950	2.915	3.382	3.849
Vías urbanas	Bicicleta	271	250	284	267	251	215	239	210	270	302
	Ciclomotor	405	400	356	384	321	299	211	204	268	245
	Motocicleta	1.299	1.258	1.279	1.373	1.250	1.216	957	957	1.213	1.353
	Turismo	522	439	394	437	412	282	216	280	282	299
	Furgoneta	31	44	23	37	23	22	15	18	22	24
	Camión hasta 3500 kg	11	3	4	0	1	4	2	5	2	5
	Camión más 3500 kg	6	9	7	3	2	5	2	6	7	3
	Subtotal	2.545	2.403	2.347	2.501	2.260	2.043	1.642	1.680	2.064	2.231
Total	6.723	6.557	6.704	6.728	6.174	5.827	4.592	4.595	5.446	6.080	

Víctimas mortales por temporalidad

Evolución mensual del número de personas fallecidas en 2019, 2022 y 2023



183

personas fallecidas en agosto

10% del total

+22% respecto a 2019

+37%

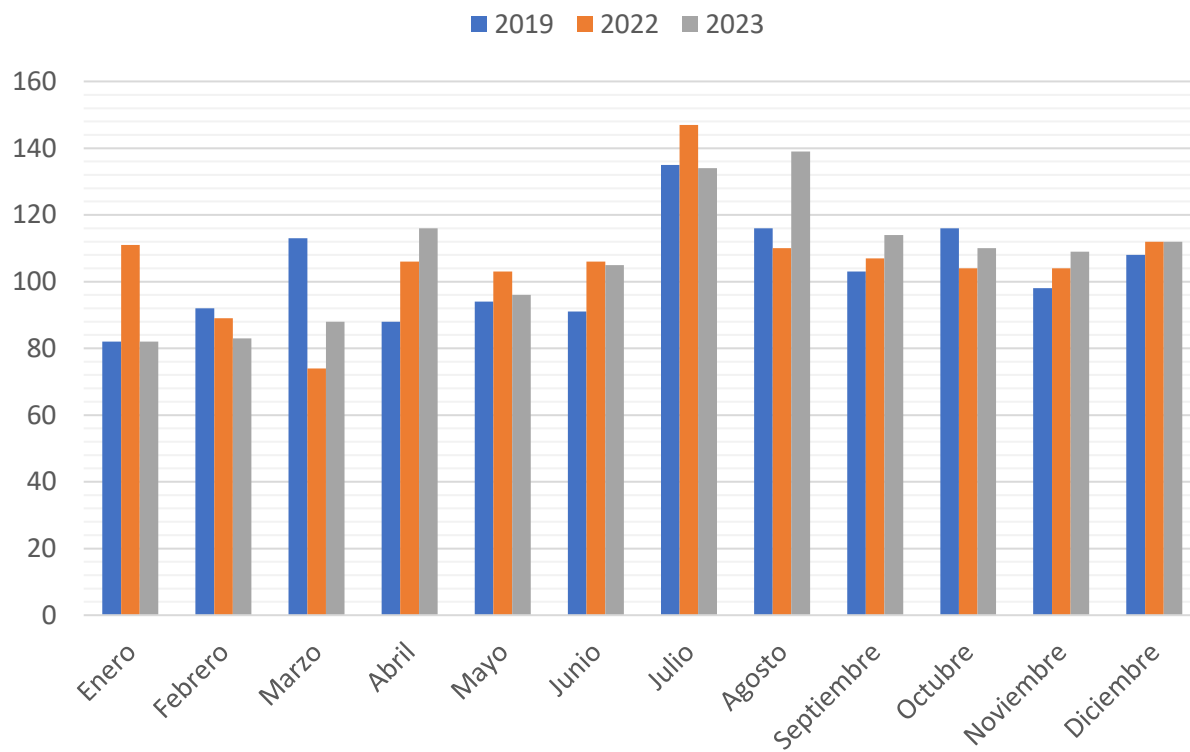
personas fallecidas en abril sobre 2019

-19%

personas fallecidas en marzo sobre 2019

Víctimas mortales por temporalidad en vías interurbanas

Evolución mensual del número de personas fallecidas en 2019, 2022 y 2023 en vías interurbanas



139

personas fallecidas en agosto

11% del total

+20% respecto a 2019

+11%

personas fallecidas en septiembre sobre 2019

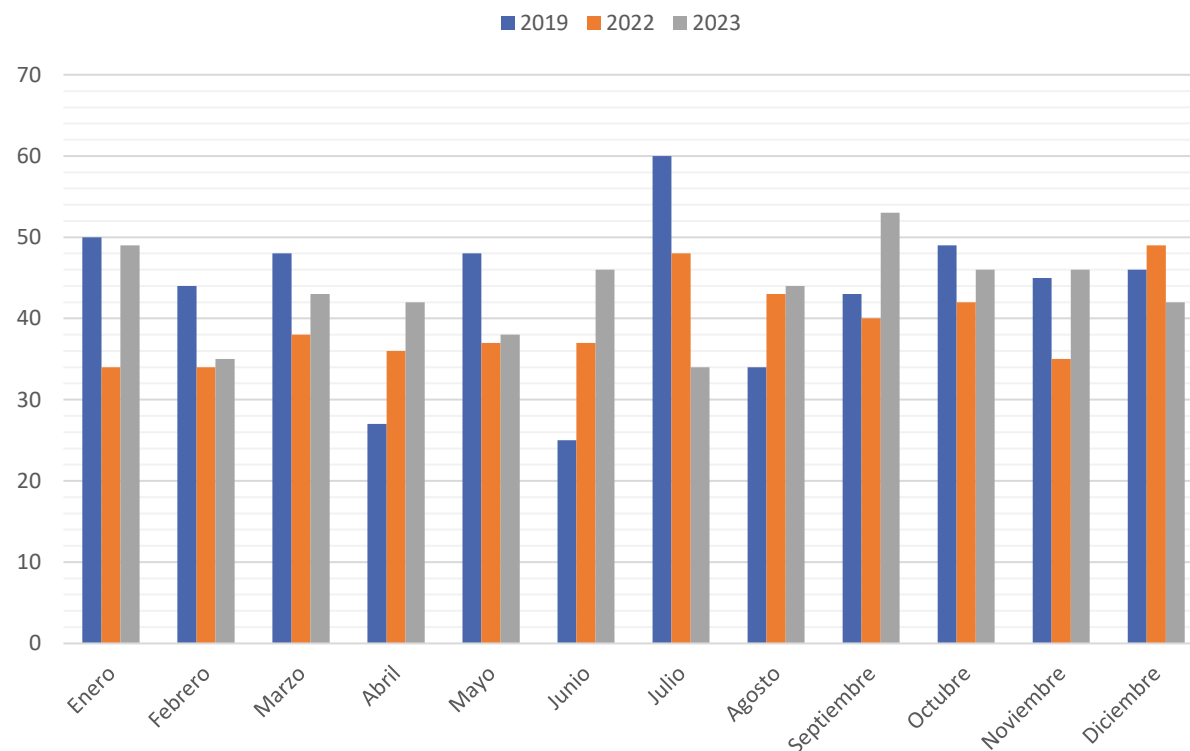
-14

personas fallecidas en marzo sobre 2019

(1) Las diferencias se han calculado en % cuando el número de efectivos es mayor de 100 y en valores absolutos cuando el número es inferior a 100.

Víctimas mortales por temporalidad en vías urbanas

Evolución mensual del número de personas fallecidas en 2019, 2022 y 2023 en vías urbanas



53
personas fallecidas en septiembre
10% del total
+10 personas respecto a 2019

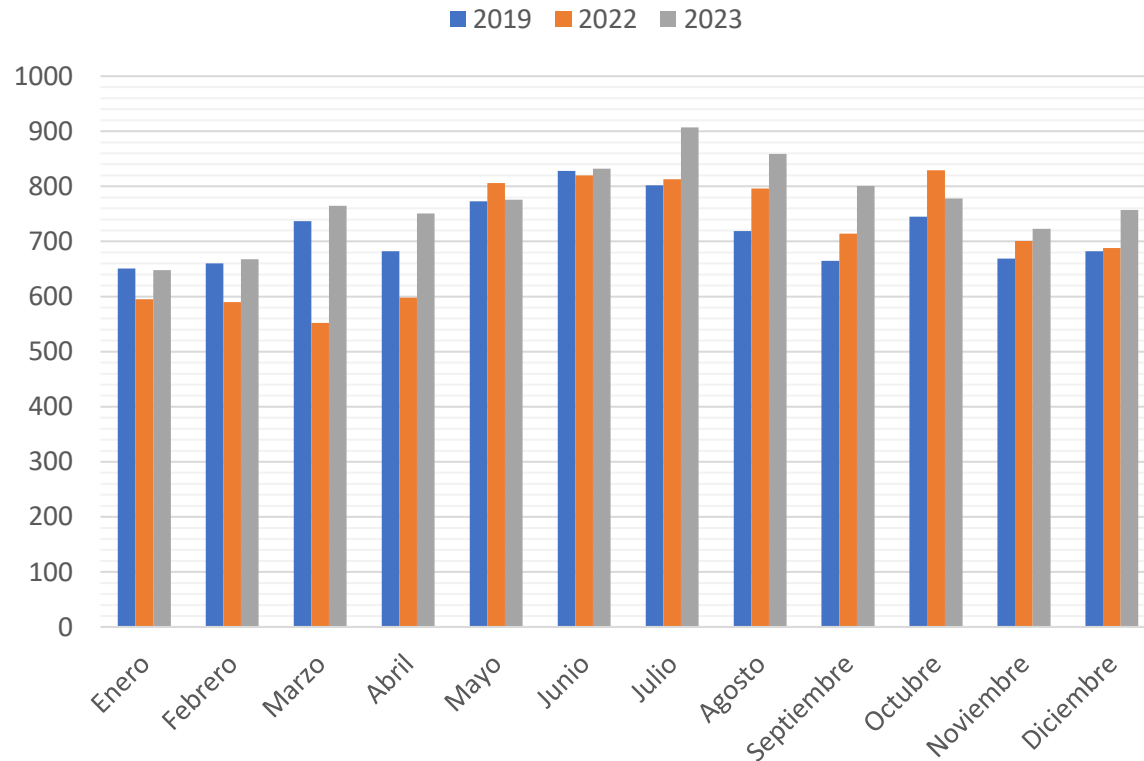
+21
personas fallecidas en
junio sobre 2019

-26
personas fallecidas en
julio sobre 2019

(1) Las diferencias se han calculado en % cuando el número de efectivos es mayor de 100 y en valores absolutos cuando el número es inferior a 100.

Heridos hospitalizados por temporalidad

Evolución mensual del número de personas heridas hospitalizadas en 2019, 2022 y 2023



907

personas heridas hospitalizadas en julio

10% del total

+13% respecto a 2019

+20%

personas heridas hospitalizadas en septiembre sobre 2019

+19%

personas heridas hospitalizadas en agosto sobre 2019

Víctimas mortales por comunidad autónoma

La comunidad autónoma que ha registrado un mayor incremento con respecto a 2019 en el número de personas fallecidas es Castilla y León con un incremento del 23%.

Por el contrario, Madrid y la Comunidad Valenciana han registrado un descenso del 14% y del 13% en el número de personas fallecidas, comparando las cifras con 2019.

Evolución de personas fallecidas por Comunidad Autónoma

	2014	2015	2016	2017	2018	2019	2020	2021	2022	2023	Dif. 23/22	Dif. 23/19	Dist. 2023
Andalucía	287	262	303	305	274	304	254	302	333	310	-7%	2%	17%
Aragón	77	71	73	80	85	63	68	51	80	75	-5	12	4%
Asturias, Principado de	38	36	35	37	43	31	22	30	34	49	15	18	3%
Balears, Illes	50	53	60	68	53	49	37	47	38	64	26	15	4%
Canarias	57	62	71	67	68	74	50	60	68	69	1	-5	4%
Cantabria	18	22	21	22	23	18	16	15	21	24	3	6	1%
Castilla y León	157	181	175	164	176	136	126	124	179	167	-7%	23%	9%
Castilla-La Mancha	107	107	118	129	100	93	96	104	97	123	26	30	7%
Cataluña	272	291	282	283	326	304	204	242	264	288	9%	-5%	16%
Extremadura	56	54	62	62	51	50	40	40	41	70	29	20	4%
Galicia	139	123	141	117	144	127	103	104	123	128	4%	1%	7%
Madrid, Comunidad de	114	111	121	125	114	159	105	127	125	137	10%	-14%	8%
Murcia, Región de	61	44	58	85	66	54	39	49	59	62	3	8	3%
Navarra, Comunidad Foral de	41	26	26	29	35	31	20	28	37	17	-20	-14	1%
Rioja, La	11	20	25	26	10	18	16	12	12	12	0	-6	1%
Comunitat Valenciana	167	154	180	176	183	177	129	140	175	154	-12%	-13%	9%
País Vasco	36	67	56	51	49	65	42	57	55	56	1	-9	3%
Ceuta y Melilla	0	5	3	4	6	2	3	1	5	1	-4	-1	0%
Total	1.688	1.689	1.810	1.830	1.806	1.755	1.370	1.533	1.746	1.806	3%	3%	100%

(1) Las diferencias se han calculado en % cuando el número de efectivos es mayor de 100 y en valores absolutos cuando el número es inferior a 100.

Víctimas mortales por comunidad autónoma en vías interurbanas

La comunidad autónoma que ha registrado un mayor incremento en cifras absolutas con respecto a 2019 en el número de personas fallecidas es Castilla-La Mancha con un incremento de 33 víctimas mortales.

Por el contrario, Cataluña ha registrado un descenso del 9% en personas fallecidas frente a 2019 y la Comunitat Valenciana un descenso del 14% en víctimas mortales respecto a 2019.

Evolución de personas fallecidas por Comunidad Autónoma en vías interurbanas

	2014	2015	2016	2017	2018	2019	2020	2021	2022	2023	Dif. 23/22	Dif. 23/19	Dist. 2023
Andalucía	213	183	206	218	187	214	201	226	245	217	-11%	1%	17%
Aragón	65	61	61	64	71	57	53	46	64	63	-1	6	5%
Asturias, Principado de	29	23	26	29	36	22	19	19	26	41	15	19	3%
Baleares, Illes	39	42	50	51	42	30	28	40	29	48	19	18	4%
Canarias	42	43	45	49	45	49	25	35	44	41	-3	-8	3%
Cantabria	15	19	10	14	17	13	10	15	14	16	2	3	1%
Castilla y León	125	160	134	136	142	106	99	99	148	136	-8%	28%	11%
Castilla-La Mancha	91	90	102	118	90	73	85	91	87	106	19	33	8%
Cataluña	157	189	182	189	221	199	123	157	178	181	2%	-9%	14%
Extremadura	52	46	48	53	40	39	29	33	35	53	18	14	4%
Galicia	122	102	116	85	115	103	79	84	95	96	1	-7%	7%
Madrid, Comunidad de	65	66	61	76	51	96	48	72	78	80	2	-16	6%
Murcia, Región de	44	34	39	51	46	35	29	32	45	44	-1	9	3%
Navarra, Comunidad Foral de	37	20	19	17	29	22	17	26	30	14	-16	-8	1%
Rioja, La	8	14	21	23	6	16	16	9	9	11	2	-5	1%
Comunitat Valenciana	118	105	131	113	143	118	87	92	117	101	-14%	-14%	8%
País Vasco	25	51	40	34	36	44	26	40	29	40	11	-4	3%
Ceuta y Melilla	0	0	0	1	0	0	1	0	0	0	0	0	0%
Total	1.247	1.248	1.291	1.321	1.317	1.236	975	1.116	1.273	1.288	1%	4%	100%

(1) Las diferencias se han calculado en % cuando el número de efectivos es mayor de 100 y en valores absolutos cuando el número es inferior a 100.

Víctimas mortales por comunidad autónoma en vías urbanas

Evolución de personas fallecidas por Comunidad Autónoma en vías urbanas

	2014	2015	2016	2017	2018	2019	2020	2021	2022	2023	Dif. 23/22	Dif. 23/19	Dist. 2023
Andalucía	74	79	97	87	87	90	53	76	88	93	5	3	18%
Aragón	12	10	12	16	14	6	15	5	16	12	-4	6	2%
Asturias, Principado de	9	13	9	8	7	9	3	11	8	8	0	-1	2%
Baleares, Illes	11	11	10	17	11	19	9	7	9	16	7	-3	3%
Canarias	15	19	26	18	23	25	25	25	24	28	4	3	5%
Cantabria	3	3	11	8	6	5	6	0	7	8	1	3	2%
Castilla y León	16	17	16	11	10	20	11	13	10	17	7	-3	3%
Castilla-La Mancha	32	21	41	28	34	30	27	25	31	31	0	1	6%
Cataluña	115	102	100	94	105	105	81	85	86	107	21	2%	21%
Extremadura	4	8	14	9	11	11	11	7	6	17	11	6	3%
Galicia	17	21	25	32	29	24	24	20	28	32	4	8	6%
Madrid, Comunidad de	49	45	60	49	63	63	57	55	47	57	10	-6	11%
Murcia, Región de	17	10	19	34	20	19	10	17	14	18	4	-1	3%
Navarra, Comunidad Foral de	4	6	7	12	6	9	3	2	7	3	-4	-6	1%
Rioja, La	3	6	4	3	4	2	0	3	3	1	-2	-1	0%
Comunitat Valenciana	49	49	49	63	40	59	42	48	58	53	-5	-6	10%
País Vasco	11	16	16	17	13	21	16	17	26	16	-10	-5	3%
Ceuta y Melilla	0	5	3	3	6	2	2	1	5	1	-4	-1	0%
Total	441	441	519	509	489	519	395	417	473	518	10%	0%	100%

La comunidad autónoma que ha registrado un mayor incremento con respecto a 2019 en el número de personas fallecidas es Galicia con un incremento de 8.

Por el contrario, la Comunidad de Madrid, Comunidad Valenciana y Navarra han registrado un descenso de 6 víctimas mortales comparando las cifras con 2019.

(1) Las diferencias se han calculado en % cuando el número de efectivos es mayor de 100 y en valores absolutos cuando el número es inferior a 100.

Heridos hospitalizados por comunidad autónoma

La comunidad autónoma que ha registrado un mayor incremento con respecto a 2019 en el número de personas fallecidas es Cantabria con un incremento del 64%.

Por el contrario, Canarias ha registrado un descenso del 12% comparando las cifras con 2019.

Evolución de personas heridas hospitalizadas por Comunidad Autónoma

	2014	2015	2016	2017	2018	2019	2020	2021	2022	2023	Dif. 23/22	Dif. 23/19	Dist. 2023
Andalucía	1.345	1.281	1.453	1.372	1.284	1.348	1.139	1.175	1.218	1.491	22%	11%	16%
Aragón	364	385	374	398	330	325	255	325	338	347	3%	7%	4%
Asturias, Principado de	254	230	232	219	204	192	147	160	166	198	19%	3%	2%
Balears, Illes	340	389	344	389	310	287	197	275	322	324	1%	13%	3%
Canarias	362	347	391	413	401	438	357	360	414	384	-7%	-12%	4%
Cantabria	56	57	67	68	62	77	81	116	113	126	12%	49%	1%
Castilla y León	657	738	736	658	603	515	424	494	568	623	10%	21%	7%
Castilla-La Mancha	365	377	425	375	339	318	217	311	319	382	20%	20%	4%
Cataluña	1.851	1.876	1.800	1.678	1.694	1.639	1.146	1.401	1.536	1.681	9%	3%	18%
Extremadura	208	155	194	195	187	169	144	154	162	198	22%	17%	2%
Galicia	697	733	764	691	622	634	461	487	539	662	23%	4%	7%
Madrid, Comunidad de	1.416	1.314	1.254	1.304	1.185	864	638	791	774	893	15%	3%	10%
Murcia, Región de	173	219	241	233	285	259	200	238	288	259	-10%	0%	3%
Navarra, Comunidad Foral de	92	112	136	124	119	122	97	114	145	141	-3%	16%	2%
Rioja, La	66	71	60	77	68	59	61	70	71	91	20%	32%	1%
Comunitat Valenciana	919	786	865	864	783	903	687	853	1.047	969	-7%	7%	10%
País Vasco	387	391	389	452	428	429	406	441	457	459	0%	7%	5%
Ceuta y Melilla	22	34	30	36	31	35	24	19	25	37	12%	2%	0%
Total	9.574	9.495	9.755	9.546	8.935	8.613	6.681	7.784	8.502	9.265	9%	8%	100%

(1) Las diferencias se han calculado en % cuando el número de efectivos es mayor de 100 y en valores absolutos cuando el número es inferior a 100.

Víctimas mortales por temporalidad en vías urbanas

Evolución mensual del número de personas fallecidas según fin de semana o no fin de semana en vías urbanas

	2014	2015	2016	2017	2018	2019	2020	2021	2022	2023	Dif. 23/22	Dif. 23/19	Dist. 2023
00:00h Lunes - 14:59h Viernes	275	289	335	341	317	332	273	260	302	333	10%	0%	64%
15:00h Viernes-23:59h Domingo	166	152	184	168	172	187	122	157	171	185	8%	-1%	36%
Total	441	441	519	509	489	519	395	417	473	518	10%	0%	100%

36%

personas fallecidas en fin de semana

+10%

personas fallecidas en día laborable sobre 2022

-1%

personas fallecidas en fin de semana sobre 2019

Víctimas mortales por factores concurrentes

Siniestros con víctimas

17% de los siniestros presenta **conducción distraída**.

12.475 casos

13% de los siniestros presenta **alcohol**

Siniestros mortales

30% de los siniestros presenta **conducción distraída**

21% de los siniestros presenta **velocidad inadecuada**

26% de los siniestros presenta **alcohol**

Distribución de factores concurrentes en los siniestros con víctimas y siniestros mortales ocurridos en vías urbanas e interurbanas 2023. Cataluña y País Vasco excluidos.

Factor concurrentes	Siniestros con víctimas		Siniestros mortales	
	Casos	% sobre el total de siniestros	Casos	% sobre el total de siniestros
Conducción distraída o desatenta	12.475	17%	409	30%
Velocidad inadecuada	5.070	7%	291	21%
Alcohol	3.609	13%	246	26%

Nota: El total de siniestros con víctimas considerado es 73.249 y el total de siniestros mortales es 1.359. En un mismo siniestro pueden estar implicados varios factores.

** En el caso del alcohol, se considera la muestra de 28.120 siniestros con víctimas y una muestra de 941 siniestros mortales, en los que se han hecho pruebas a todas las personas conductoras implicadas.*

